



CZĘSTO ZADAWANE PRZEZ WAS PYTANIA I NASZE ODPOWIEDZI:

1. CZYM JEST PROGRAM „mikroGRANTY ESK WROCŁAW 2016”?
2. KTO MOŻE STARAĆ SIĘ O mikroGRANTY?
3. CO MAM ZROBIĆ, ŻEBY WZIĄĆ UDZIAŁ W PROGRAMIE?
4. JAKIE PROJEKTY MOGĘ REALIZOWAĆ W mikroGRANTACH?
5. NA JAKI WKŁAD FINANSOWY ESK WROCŁAW 2016 MOGĘ LICZYĆ W mikroGRANTACH?
6. JAK DŁUGO MOŻE TRWAĆ MÓJ PROJEKT I JAK NAJLEPIEJ GO ZAPLANOWAĆ?
7. CZY STOWARZYSZENIE I GRUPA NIEFORMALNA PROWADZĄCE PODOBNĄ DZIAŁALNOŚĆ I PLANUJĄCE DZIAŁANIE O PODOBNYM PROFILU, MOGĄ WSPÓLNIE REALIZOWAĆ mikroGRANT?
8. MAM WŁASNĄ FIRME, CZY MOGĘ STARAĆ SIĘ O UDZIAŁ W PROGRAMIE?
9. NIE JESTEM OBYWATELEM/-KĄ POLSKI, CZY MOGĘ STARAĆ SIĘ O UDZIAŁ W PROGRAMIE?
10. NIE MIESZKAM WE WROCŁAWIU, CZY MOGĘ STARAĆ SIĘ O UDZIAŁ W PROGRAMIE?
11. PRZEPROWADZIŁEM/-AM JUŻ PROJEKT, ALE CHCIAŁ(A)BYM ZREALIZOWAĆ JEGO DRUGĄ EDYCJĘ W INNEJ ODSŁONIE – CZY MOGĘ STARAĆ SIĘ O UDZIAŁ W PROGRAMIE W RAMACH KOLEJNYCH EDYCJI ?
12. JAK BĘDZIE WYGLĄDAĆ FORMULARZ WNIOSKU?
13. ILE WNIOSKÓW MOGĘ ZŁOŻYĆ W RAMACH JEDNEGO NABORU?
14. MAM PROBLEMY ZE ZŁOŻENIEM WNIOSKU PRZEZ STRONĘ INTERNETOWĄ, CZY MOGĘ ZŁOŻYĆ WNIOSEK NA PAPIERZE?
15. CZY MÓJ PROJEKT MOŻE ODBYWAĆ SIĘ POZA WROCŁAWIEM?
16. NA CO MOŻNA PRZEZNACZYĆ 5 TYSIĘCY (WKŁAD FINANSOWY ESK WROCŁAW 2016)?
17. CZY MUSZĘ MIEĆ FINANSOWY WKŁAD WŁASNY?
18. CZY DODATKOWE ŚRODKI, KTÓRE CHCĘ PRZEZNACZYĆ NA MÓJ PROJEKT MOGĄ POCHODZIĆ Z INNYCH ŹRÓDEŁ PUBLICZNYCH, NP. FUNDUSZY CZY INSTYTUCJI KULTURY?
19. CZY MOGĘ KILKA RAZY BRAĆ UDZIAŁ W PROGRAMIE?
20. PO WYSŁANIU FORMULARZA, ZAUWAŻYŁEM, ŻE W MOIM WNIOSKU ZNAJDUJE SIĘ BŁĄD. CZY MOGĘ GO POPRAWIĆ?
21. KTO BĘDZIE OCENIAŁ MÓJ POMYSŁ?
22. NA JAKIE INFORMACJE PRZY OCENIE MOJEGO WNIOSKU BĘDZIE ZWRACAŁA UWAGĘ KOMISJA?
23. JAK WYGLĄDA PRACA KOMISJI?
24. NABÓR WNIOSKÓW WŁAŚNIE SIĘ ZAKOŃCZYŁ. KIEDY BĘDĄ WYNIKI I GDZIE JE ZNAJDĘ?
25. PRZESZEDŁEM/-ŁAM DO ETAPU NEGOCJACJI, CO TERAZ?
26. PO OCENIE KOMISJI NIE PRZESZEDŁEM/-ŁAM DO ETAPU NEGOCJACJI, JAK MOGĘ WZIĄĆ UDZIAŁ W GŁOSOWANIU INTERNETOWYM?
27. CHCIAŁBYM/-ABYM DOWIEDZIEĆ SIĘ JAK DOKŁADNIE KOMISJA OCENIŁA MÓJ POMYSŁ, GDZIE MOGĘ ZOBACZYĆ SZCZEGÓŁOWĄ OCENĘ?
28. CHCIAŁBYM/-ŁABYM ZAGŁOSOWAĆ NA mikroGRANTOWY PROJEKT, KTÓRY TRAFIŁ DO GŁOSOWANIA INTERNETOWEGO. GDZIE I JAK MOGĘ TO ZROBIĆ?
29. PRZECZYTAŁEM/-AM UMOWĘ I NIEWIELE Z NIEJ ROZUMIEM. NIE ROZUMIEM CO OZNACZAJĄ I PO CO SĄ W NIEJ ZAWARTE NIEKTÓRE ZAPISY?
30. CZY UDZIELAJĄC NIEODWOŁALNEJ, NIEOGRANICZONEJ CZASOWO LICENCJI DO PROJEKTU POZBYWAM SIĘ MOJEGO POMYSŁU? I NIE BĘDĘ MÓGŁ/-A ROBIĆ GO SAM/-A LUB Z INNYM PARTNEREM?
31. DLACZEGO W UMOWIE POJAWIA SIĘ KWOTA 5 100 ZŁ BRUTTO, JEŚLI KWOTA WKŁADU FINANSOWEGO ESK WROCŁAW 2016 NA REALIZACJĘ PROJEKTU WYNOŚI 5 000 ZŁ BRUTTO?
32. JAK POWINIENEM/-AM POPRAWNIE UZUPEŁNIĆ HARMONOGRAM ORAZ BUDŻET PROJEKTU?
33. CZY PO ZAKOŃCZENIU NASZEJ WSPÓŁPRACY MOGĘ STARAĆ SIĘ O DOFINANSOWANIE MOJEJ INICJATYWY ZE ŚRODKÓW NP. URZĘDU MIEJSKIEGO?
34. CZYM JEST „RAMA PROMOCYJNA” PROJEKTU? JAK, GDZIE I PO CO MAM JĄ STOSOWAĆ?
35. DLACZEGO W PRZYPADKU KORZYSTANIA Z DZIEŁ INNYCH OSÓB MUSZĘ POSTARAĆ SIĘ O LICENCJĘ NA TO BY JE WYKORZYSTAĆ W PROJEKCIE I PRACACH NAD NIM?
36. CZY JAKO OSOBA ORGANIZUJĄCA PROJEKT MOGĘ TEŻ OTRZYMYWAĆ WYNAGRODZENIE ZA PRACĘ, KTÓRĄ WYKONUJĘ JAKO ORGANIZATOR?
37. DLACZEGO, KIEDY I KOMU MAM ZŁOŻYĆ SPRAWOZDANIE?



1. CZYM JEST PROGRAM „mikroGRANTY ESK WROCŁAW 2016”?

mikroGRANTY ESK Wrocław 2016 to program współorganizacji projektów, w którym każdy może zrealizować swój pomysł na działania ze wszystkich dziedzin sztuki, animacji i edukacji kulturalnej, aktywizacji społecznej oraz wszystkie inne o charakterze kulturotwórczym.

Szczególnie ważne jest dla nas wykorzystanie naszych doświadczeń przy organizacji tego typu działań i wsparcie mieszkańców i mieszkanki „debiutujących” w roli liderów/-ek, koordynatorów/-ek, animatorów/-ek, edukatorów/-ek, aktywistów/-ek w tworzeniu własnych, oddolnych inicjatyw. mikroGRANTY są nastawione na edukację i rozwój umiejętności związanych z aktywnym wpływem na rzecz społeczności lokalnej.

W Edycji 15. jeszcze mocniej wyruszymy poza centrum Wrocławia i jesteśmy z Wami na Fabrycznej, Psim Polu, Śródmieściu i Krzykach. Szukajcie nas we Wrocławskim Klubie Formaty, Centrum Biblioteczno-Kulturalnym FAMA, Ośrodku Działań Twórczych Światowid oraz Filii nr 1 Miejskiej Biblioteki Publicznej we Wrocławiu!

2. KTO MOŻE STARAĆ SIĘ O mikroGRANTY?

W mikroGRANTACH mogą wziąć udział: pełnoletnie osoby fizyczne, nieformalne grupy osób fizycznych z dorosłym przedstawicielem, fundacje, stowarzyszenia, spółdzielnie socjalne, kościoły i związki wyznaniowe oraz wspólnoty mieszkaniowe. W programie nie mogą wziąć udziału instytucje miejskie i regionalne.

3. CO MAM ZROBIĆ, ŻEBY WZIĄĆ UDZIAŁ W PROGRAMIE?

Żeby wziąć udział w programie, nie musisz być członkiem/-inią żadnej organizacji. Swoją inicjatywę możesz zaproponować sam/-a albo z grupą, z którą chcesz działać (jako osoba fizyczna lub grupa nieformalna).

Aby zgłosić swój pomysł do konkursu musisz wypełnić formularz, który znajdziesz na naszej stronie wroclaw.pl/mikro-granty.

Uwaga! Jest on aktywny tylko podczas trwania naboru - śledź naszą stronę oraz profil na facebooku, opublikujemy tam terminy – wroclaw2016.pl/mikrogranty i facebook.com/mikrogranty

4. JAKIE PROJEKTY MOGĘ REALIZOWAĆ w mikroGRANTACH?

Wspólnie z Tobą współorganizujemy inicjatywy, które mają wymiar kulturalno-społeczny, więziotwórczy lub artystyczny, np. warsztaty, spotkania, wydarzenia, gry miejskie itp. Nie przyjmujemy do programu propozycji działań związanych z budową infrastruktury (takie pomysły można zgłaszać w ramach np. Wrocławskiego Budżetu Obywatelskiego).

5. NA JAKI WKŁAD FINANSOWY ESK WROCŁAW 2016 MOGĘ LICZYĆ W mikroGRANTACH?

Maksymalna kwota wkładu finansowego na realizację Twojego projektu to 5 000 zł brutto. Poza tą kwotą możesz liczyć na nasze wsparcie w sprawach, które będą dla Ciebie problematyczne, np. w działaniach administracyjnych, prawnych, logistycznych lub promocyjnych.

6. JAK DŁUGO MOŻE TRWAĆ MÓJ PROJEKT I JAK NAJLEPIEJ GO ZAPLANOWAĆ?

Jeśli zgłaszasz swój projekt w trzecim naborze w tym roku (tj. 1-15 sierpnia), musisz zrealizować swoje działania do 15 grudnia 2017.

Przemysł kiedy powinieneś zacząć przygotowania, do kiedy musisz postarać się o niezbędne zgody, zrobić zakupy, stworzyć materiały graficzne promujące twoją inicjatywę, przeprowadzić projekt i go rozliczyć. Rozplanuj to w czasie tak, żeby ze wszystkim zdążyć.



7. CZY STOWARZYSZENIE I GRUPA NIEFORMALNA PROWADZĄCE PODOBNĄ DZIAŁALNOŚĆ I PLANUJĄCE DZIAŁANIE O PODOBNYM PROFILU, MOGĄ WSPÓLNIE REALIZOWAĆ mikroGRANT?

Tak, możecie łączyć się w grupy, współpracować, wymieniać usługami i doświadczeniem. Pamiętajcie jednak, że jedno z Was będzie musiało wziąć na siebie zadanie koordynacji i złożenia sprawozdania merytorycznego na koniec projektu, a także występować w dokumentach jako nasz partner.

8. MAM WŁASNĄ FIRME, CZY MOGĘ STARAĆ SIĘ O UDZIAŁ W PROGRAMIE?

Możesz starać się o udział w Programie jedynie wtedy, kiedy Twój pomysł nie jest tożsamy z profilem Twojej działalności. Na przykład jeśli Twoja firma zajmuje się przeprowadzaniem warsztatów ceramicznych, nie możesz złożyć pomysłu na przeprowadzenie przez siebie projektu związanego z tematem garncarstwa. Z kolei jeśli jesteś właścicielem/-ką firmy informatycznej, a chcesz zrobić na swoim osiedlu sąsiedzki piknik integracyjny – Twoja działalność nie jest przeszkodą, możesz starać się o udział w Programie!

9. NIE JESTEM OBYWATELEM/-KĄ POLSKI, CZY MOGĘ STARAĆ SIĘ O UDZIAŁ W PROGRAMIE?

Tak, jeśli nie masz polskiego obywatelstwa, a przebywasz w Polsce i chcesz realizować projekt we Wrocławiu, możesz starać się o udział w Programie. Pamiętaj, że wniosek musi być wypełniony w języku polskim. Jeśli potrzebujesz z tym pomocy, poszukaj jej w swoim najbliższym otoczeniu a jeśli to nie zadziała zgłoś się do nas na konsultacje, pomożemy z tłumaczeniem.

10. NIE MIESZKAM WE WROCŁAWIU, CZY MOGĘ STARAĆ SIĘ O UDZIAŁ W PROGRAMIE?

Tak, Twoje miejsce zameldowania, a nawet pobytu nie stoi na przeszkodzie. Możesz śmiało przyjechać do Wrocławia tylko na czas trwania Twojego projektu, bo ważne jest, żeby działania w nim zaplanowane miały miejsce na terenie miasta.

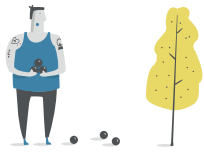
11. PRZEPROWADZIŁEM/-AM JUŻ PROJEKT, ALE CHCIAŁ(A)BYM ZREALIZOWAĆ JEGO DRUGĄ EDYCJĘ W INNEJ ODSŁONIE – CZY MOGĘ STARAĆ SIĘ O UDZIAŁ W PROGRAMIE W RAMACH KOLEJNYCH EDYCJI?

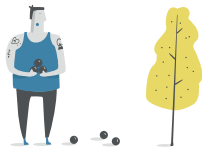
Śmiało możesz ubiegać się o ponowny udział. Pamiętaj jednak, żeby zadbać o rozwój swojej inicjatywy, wzbogacić ją o nowe elementy, nie powielać w całości wykorzystanej formuły. Warto, żebyś zaangażował/-a w realizację nowe osoby czy organizacje. Możesz też otworzyć się na inną grupę odbiorców czy rozszerzyć obszar działania.

12. JAK BĘDZIE WYGLĄDAĆ FORMULARZ WNIOSKU?

Formularz wniosku będzie aktywny dopiero w okresie naboru, tj. 1-15 sierpnia, na stronie wroclaw.pl/mikrogranty. Jest on bardzo prosty. Poniżej zobaczysz wszystkie pola, które występują w formularzu (w Internecie będzie się on różnił tylko grafiką).

Wnioskodawca		Krok 1/4
Rodzaj wnioskodawcy	Lista rozwijana: do wyboru jedna opcja: osoba fizyczna grupa nieformalna organizacja pozarządowa osoba prowadząca działalność gospodarczą/ spółdzielnia socjalna wspólnota mieszkaniowa kościół lub związek wyznaniowy	
Dane działalności gospodarczej:	Nazwa, NIP, REGON	

**Dane wnioskodawcy:****Krok 2/4****Nazwa | Imię i nazwisko****Adres****Telefon****e-mail****www****numer KRS | PESEL |
numer rejestrowy lub inny
(NIP, REGON)****Kim jesteś? / Kim jesteście?***Pole tekstowe do 500
znaków ze spacjami**Napisz kilka słów o sobie. Kim jesteś, z kim działasz? Opisz/opiszcie krótko swoje doświadczenie, być może realizowałeś/liście już jakieś inicjatywy?**W jakich obszarach miasta już realizowałeś/-liście swoje pomysły, czy działałeś/-liście już na obszarze dzielnicy/osiedla, na którym chcesz zrealizować swój pomysł?**WAŻNE: Przez wzgląd na transparentność oceny, pamiętaj żeby nie podawać żadnych danych osobowych (imion oraz nazwisk)- są one niedostępne dla jurorów w trakcie oceny.***Dane osoby kontaktowej:****Imię i nazwisko****Telefon****e-mail****O pomysle****Krok 3/4****Tytuł pomysłu***Pole tekstowe do 300
znaków ze spacjami**Podpowiedź: Zatytułuj swój pomysł – krótko i hasłowo.***Ja to bym...***Pole tekstowe do 2000
znaków ze spacjami**Podpowiedź: Co chciałabyś/chciałbyś zrobić w ramach projektu? Opisz jego cel. Co zyskają uczestnicy?**Krótko i konkretnie napisz na czym polega twój pomysł i jak planujesz go zrealizować.***Dlaczego?***Pole tekstowe do 750
znaków ze spacjami**Podpowiedź: Dlaczego chcesz zrealizować ten pomysł? Skąd wzięł się Twój pomysł? Dlaczego Twój pomysł pasuje do mikroGRANTÓW? Czy twój pomysł wynika z zauważenia jakiś konkretnych potrzeb, braków, a może z twoich pasji, szczególnych umiejętności?***Dla kogo?***Pole tekstowe do 500
znaków ze spacjami**Podpowiedź: Komu dedykujesz swój pomysł? Kto weźmie udział w Twoim projekcie? Ilu uczestników, w jakim wieku i jak zrekrutowanych zaprosisz do współpracy. Czy twój pomysł zakłada współdziałanie zróżnicowanych grup (np. wielokulturowych wielopokoleniowych, mniejszości narodowych etc.)? Kto skorzysta z projektu po jego zakończeniu?***Jak podzielę się swoim pomysłem?***Pole tekstowe do 500
znaków ze spacjami**Podpowiedź: Jak podzielisz się informacjami o projekcie, planowanymi działaniami? Jak chcesz dotrzeć do potencjalnych uczestników? Czy planujesz kontynuować swój projekt? Jakich partnerów promocyjnych planujesz pozyskać (np. stacja radiowa, gazeta, portal etc.)?*



Gdzie?

Lista rozwijana: do wyboru wiele opcji

Pole tekstowe do 500 znaków ze spacjami

PAMIĘTAJ! Możesz wybrać osiedla TYLKO w ramach jednego obszaru.

Na co wydam 5000 zł?

Tabela do uzupełniania oraz pole tekstowe (uzasadnienie) do 500 znaków

Od siebie daję...

Pole tekstowe do 750 znaków ze spacjami

Domyślny tekst: Wybierz osiedle lub osiedla z listy. UWAGA. Jeśli jakieś działania w ramach Twojego projektu będą odbywały się poza wybranym przez Ciebie obszarem, napisz o tym tutaj.

Podpowiedź: Wskaż miejsca, w których będziesz realizować swój projekt. Np.: Galeria Przykładowa przy ulicy Przykładowej, Szkoła Podstawowa przy ul. Przykładowej, Kawiarnia Przykładowa przy ul. Przykładowej.

Podpowiedź: Za co trzeba będzie zapłacić, żeby zrealizować Twój pomysł?

Lp.	Rodzaj kosztu	Kwota (brutto)
1.		
2.		
....		
Razem		
Uzasadnienie	Podpowiedź: Jeżeli pojawiają się nietypowe, wynikające ze specyfiki projektu, koszty, w tym miejscu możesz je uzasadnić.	

Podpowiedź: Co zapewniasz ze swojej strony? Pamiętaj, że nie musisz mieć pieniędzy. Od siebie możesz dać np. swój sprzęt lub przestrzeń, możesz również wpisać tutaj, co dają Twoi partnerzy – np. udostępniają salę na warsztaty, dają gadzety firmowe na nagrody, pracują jako wolontariusze. Jeśli masz partnera lub sponsora – zaznacz to. Nie musisz wskazywać jego nazwy, wystarczy, że wskażesz, co partner zapewnia. Jeśli wyceniłeś/aś swoją pracę w tabeli powyżej – nie wpisuj tutaj czynności wykonywanych w ramach przewidzianego dla siebie wynagrodzenia.

Akceptacja zasad

Krok 4/4

- Oświadczam, że zapoznałam/zapoznałem się z Regulaminem Pozyskiwania Partnerów w Programu Współorganizacji Projektów przez Biuro Festiwalowe Impart 2016 i akceptuję jego treść.
- Wyrażam zgodę na przetwarzanie moich danych osobowych w celu przeprowadzenia naboru i realizacji Programu Współorganizacji Projektów mikroGRANTY ESK WROCŁAW 2016 na zasadach określonych w Regulaminie Pozyskiwania Partnerów Programu Współorganizacji Projektów przez Biuro Festiwalowe Impart 2016, zgodnie z Ustawą z dn. 29 sierpnia 1997 r. o ochronie danych osobowych (Dz.U. z 1997 r. Nr 133, poz. 883 z późn. zm.).
- Oświadczam, że nie dotyczy mnie żadne z wyłączeń o których mowa w § 2 ust 3 Regulaminu Pozyskiwania Partnerów Programu Współorganizacji Projektów dotyczące Wnioskodawców.

(§ 2 ust 3 „Wnioskodawcami nie mogą być w szczególności:

 - a. Aktualni pracownicy i współpracownicy ESK WROCŁAW 2016,
 - b. Aktualni pracownicy i współpracownicy Instytucji Partnerskich,
 - c. Jurorzy oraz najbliżsi członkowie ich rodzin - w naborze, w którym oceniają wnioski,
 - d. Podmioty, których członkami są jurorzy danego naboru,
 - e. Osoby lub organizacje, które nie rozliczyły się z projektu już zrealizowanego w ramach Programu w tym mikroGRANTY ESK WROCŁAW 2016,
 - f. Osoby prowadzące działalność gospodarczą w zakresie tożsamym z proponowanym pomysłem,
 - g. Osoby lub organizacje, które w danym roku zrealizowały dwa lub są w trakcie realizacji drugiego pomysłu w ramach Programu.”)



13. ILE WNIOSKÓW MOGĘ ZŁOŻYĆ W RAMACH JEDNEGO NABORU?

W jednym naborze możesz złożyć maksymalnie jeden wniosek.

14. MAM PROBLEMY ZE ZŁOŻENIEM WNIOSKU PRZEZ STRONĘ INTERNETOWĄ, CZY MOGĘ ZŁOŻYĆ WNIOSK NA PAPIERZE?

Nie, wnioski przyjmujemy tylko poprzez system elektroniczny. Jeśli coś w systemie nie działa, śmiało napisz do nas na adres e-mail: mikrogranty@wroclaw2016.pl

Jeśli masz problem z tym, żeby samodzielnie wprowadzić dane do formularza internetowego, przyjdź do BARBARY (ul. Świdnicka 8b) na konsultacje w trakcie trwania naboru, nie obowiązują wcześniejsze zapisy. Czekamy tam na Was od poniedziałku do piątku (z wyłączeniem świąt) w godzinach 17:00-19:00.

15. CZY MÓJ PROJEKT MOŻE ODBYWAĆ SIĘ POZA WROCŁAWIEM?

Tak, ale większość działań w ramach projektu powinna odbywać się we Wrocławiu.

16. NA CO MOGĘ PRZEZNACZYĆ 5 TYSIĘCY? (WKŁAD FINANSOWY ESK WROCŁAW 2016)?

Kwotę 5 000 zł brutto możesz przeznaczyć na opłacenie: honorariów i wynagrodzeń za działania prowadzone w projekcie (np. dla osób koordynujących, prowadzących warsztaty, projektujących graficznie i innych zaangażowanych ekspertów i ekspertek). Poza tym koszty transportu, zakwaterowania i wyżywienia, koszty towarów i usług oraz wynajmu sprzętu i przestrzeni niezbędnych do wcielenia Twojej inicjatywy w życie. W ramach budżetu możesz zakupić też wszystkie konieczne materiały oraz zaplanować promocję (np. druk plakatów i ulotek, zbudowanie strony www, złożenie publikacji książkowej lub internetowej, dokumentację zdjęciową, filmową i dźwiękową etc.). Część kwoty możesz przeznaczyć na niezbędne ubezpieczenia lub koszty opłacenia praw autorskich. Pamiętaj, że w mikroGRANTACH nie możemy zakupić środków trwałych (przedmiotów, które zużywają się dłużej niż 12 m-cy, a ich koszt jest wyższy niż 3 500 złotych brutto).

17. CZY MUSZĘ MIEĆ FINANSOWY WKŁAD WŁASNY?

Nie, wkładem własnym nie muszą być pieniądze. Twoim wkładem w projekt może być Twoja praca i praca współpracujących z Tobą osób. Poza tym może być to przestrzeń lub sprzęt, które udostępniasz na potrzeby projektu (należące do Ciebie albo do Twojego partnera). Wkład własny to również wszystko, co kupujesz na potrzeby projektu – z pieniędzy swoich lub sponsora lub innego partnera.

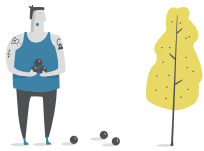
Pamiętaj, że o sponsorach oraz partnerach, których zaprosimy do współpracy zadecydujemy wspólnie.

18. CZY DODATKOWE ŚRODKI, KTÓRE CHCE PRZEZNACZYĆ NA MÓJ PROJEKT MOGĄ POCHODZIĆ Z INNYCH ŹRÓDEŁ PUBLICZNYCH, NP. FUNDUSZY CZY INSTYTUCJI KULTURY?

Tak, ale we wniosku musi być to wyraźnie zaznaczone. Twój projekt nie może być jednocześnie finansowany z budżetu Urzędu Miasta lub innej jednostki, instytucji miejskiej. Takie projekty niestety zostaną zdyskwalifikowane ze względu na wymogi formalne, które podkreślamy w regulaminie.

Czy możesz szukać finansowania w UM po zakończeniu współpracy w mikroGRANTACH?

Oczywiście → przejdź do punktu 33.



19. CZY MOGĘ KILKA RAZY BRAĆ UDZIAŁ W PROGRAMIE?

Tak, nie ma żadnych przeciwwskazań formalnych. Także, jeśli Twój pomysł nie przeszedł do kolejnego etapu, możesz śmiało startować w kolejnym naborze (ale popracuj nad tym by dostać więcej punktów, przyjdź do nas na konsultacje, lub napisz z prośbą o udostępnienie szczegółowej oceny komisji → przejdź do punktu 27).

W tym roku możesz zrealizować dwa projekty (z łącznym wkładem finansowym ESK WROCLAW 2016 na ich realizację o wartości maksymalnej 10 000 zł) Pamiętaj, że kolejną inicjatywę możesz zgłosić tylko wtedy, kiedy już zakończyłeś/-aś i rozliczyłeś/-aś swój poprzedni projekt.

20. PO WYSŁANIU FORMULARZA, ZAUWAŻYŁEM, ŻE W MOIM WNIOSKU ZNAJDUJE SIĘ BŁĄD. CZY MOGĘ GO POPRAWIĆ?

W takiej sytuacji jak najszybciej skontaktuj się z nami. Napisz wiadomość na adres: mikrogranty@wroclaw2016.pl

21. KTO BĘDZIE OCENIAŁ MÓJ POMYSŁ?

Wszystkie wnioski zostaną ocenione przez zewnętrzną i niezależną komisję składającą się z przedstawicieli/-lek środowisk artystycznych, naukowych, pozarządowych, edukacyjnych i autorów/-rek projektów z poprzednich edycji programu. Dla każdego naboru powoływany jest inny skład oceniających. Nazwisk jurorów i jurorek szukaj na naszej stronie - publikujemy skład komisji zawsze po zakończeniu naboru.

22. NA JAKIE INFORMACJE PRZY OCENIE MOJEGO WNIOSKU BĘDZIE ZWRACAŁA UWAGĘ KOMISJA?

Kryteria, które będą brane pod uwagę, to:

Temat i uzasadnienie (max 30 punktów) – pamiętaj, żeby jasno i zwięźle opisać swoją inicjatywę. Jakie są jej założenia, jaki jest jej cel? Ważne, żebyś napisał/-a do jakiej grupy odbiorców kierujesz swój pomysł. Pomyśl czy Twoja inicjatywa odpowiada na potrzeby danej społeczności. Ważne jest również czy Twój pomysł jest rozwijający dla Ciebie lub grupy, z którą działasz.

Dopasowanie form, metod i narzędzi do tematu oraz grupy odbiorców (max 20 punktów) – zastanów się w jaki sposób i jakimi metodami możesz osiągnąć zamierzony przez siebie cel. Pamiętaj, żeby dobrze zaplanować swoje działania w czasie i jak najlepiej/najpełniej wykorzystać przestrzeń, w której się ono odbędzie. Pamiętaj o działaniach promocyjnych, tak aby informacja o Twoim pomysle dotarła do wybranej przez Ciebie grupy, a także żeby dowiedziały się o niej inne organizacje, które w przyszłości mogą wesprzeć Twoje działania.

Zaangażowanie mieszkańców Wrocławia (max 15 punktów) – Twój pomysł dostanie dużo punktów, jeśli w proces jego realizacji zaangażujesz mieszkańców i mieszkanki miasta w sposób aktywny. Dobrze jeśli planując swoją inicjatywę pomyślisz o zaproszeniu do niej często pomijanych grup np. odmiennych narodowości, wyznań czy różnicowanego wieku (od najmłodszych do osób starszych).

Potencjał rozwojowy i upowszechnianie (max 15 punktów) – pomyśl jak możesz podzielić się efektem swojego projektu z szerszą grupą odbiorców i odbiorczyń. Zastanów się jak możesz przekazać zdobytą wiedzę i doświadczenie osobom potencjalnie zainteresowanym podjęciem podobnych działań. Czy w Twojej okolicy nie ma wydarzenia o podobnym charakterze? Czy Twoja inicjatywa urozmaici działania kulturalne w Twojej okolicy? W jaki sposób to osiągniesz?

Uzasadnione koszty realizacji (max 10 punktów) – pamiętaj, żeby zaplanować zakup towarów, usług adekwatnie do swojego pomysłu. Budżet projektu powinien mieć odzwierciedlenie w rzeczywistości, skalkuluj go dokładnie i zastanów się czy wszystkie koszty są uzasadnione pod względem charakteru projektu, liczby uczestników oraz czasu trwania działań.

Wkład własny wnioskodawcy lub wnioskodawczyni (max 10 punktów) – Twój pomysł dostanie dużo punktów, jeśli zaangażujesz się w projekt poprzez swoją pracę, udostępnienie sprzętu albo przestrzeni (Twojej lub Twojego partnera). Nie zapomnij też o zaangażowaniu zaprzyjaźnionych Ci wolontariuszy/-ek.



23. JAK WYGLĄDA PRACA KOMISJI?

Praca komisji dzieli się na dwa etapy. W pierwszym z nich członkowie i członkinie jury oceniają wnioski przyznając punktację według określonych kryteriów (→ patrz pytanie 22). Od punktacji przyznanej przez wszystkich odejmujemy najwyższą i najniższą notę. W etapie drugim komisja poddaje ponownej ocenie 50 % najlepiej ocenionych z przez siebie wniosków. W trakcie obrad każdy/-a przyznaje poszczególnym inicjatywom punkty w skali od 0-10, które dodajemy do punktacji uzyskanej przez Ciebie w pierwszym etapie.

W Edycji 15. - specjalnej utworzyliśmy 4 niezależne komisje, które oceniać będą projekty zgłoszone w ramach jednego z czterech obszarów/dzielnicy - Fabrycznej, Psiego Pola, Krzyków czy Śródmieścia.

Jurorzy/-ki wybierają 8 projektów w ramach jednej edycji mikroGRANTÓW. Kolejne dwa pomysły wybierają wrocławianie i wrocławianki na drodze głosowania internetowego.

24. NABÓR WNIOSKÓW WŁAŚNIE SIĘ ZAKOŃCZYŁ. KIEDY BĘDĄ WYNIKI I GDZIE JE ZNAJDĘ?

Listę rankingową inicjatyw, które po dwóch etapach oceny komisji przeszły do etapu negocjacji opublikujemy na naszej stronie www w ciągu 2 tygodni od dnia zakończenia naboru wniosków. Jeśli Twoja inicjatywa znalazła się w 50% najlepiej ocenionych pomysłów, pamiętaj że możesz zgłosić swoje działanie do głosowania internetowego, w którym to mieszkańcy i mieszkanki Wrocławia wybiorą zwycięską dwójkę.

25. PRZESZEDŁEM/-ŁAM DO ETAPU NEGOCJACJI, CO TERAZ?

Gratulacje! Jeśli Twoja inicjatywa znalazła się w pierwszej ósemce najlepiej ocenionych przez komisję wniosków lub wśród dwóch projektów, które uzyskały najwięcej głosów w głosowaniu internetowym, zostaniesz zaproszony/-a do negocjacji. Na tym etapie spotkasz się z nami, zespołem mikroGRANTÓW, żeby porozmawiać o swoim projekcie, ustalić możliwości jego realizacji, doprecyzować harmonogram i budżet swojej inicjatywy, ustalić zasady współpracy, etc. Prosimy pamiętać o wszystkich dokumentach, niezbędnych do wzięcia udziału w tym etapie! Jeśli złożyłeś/-aś wniosek wraz z grupą nieformalną, niezbędne na negocjacjach będzie pełnomocnictwo podpisane przez wszystkich członków grupy. Przed spotkaniem zapoznaj się raz jeszcze z treścią Regulaminu oraz pomocniczymi infografikami, które znajdziesz na stronie wroclaw2016.pl/mikrogranty.

26. PO OCENIE KOMISJI NIE PRZESZEDŁEM/-ŁAM DO ETAPU NEGOCJACJI DO ETAPU NEGOCJACJI, JAK MOGĘ WZIĄĆ UDZIAŁ W GŁOSOWANIU INTERNETOWYM?

Możesz zgłosić swój pomysł do głosowania internetowego TYLKO jeśli znalazł się w 50% najlepiej ocenionych wniosków po pierwszym etapie oceny komisji. Jeśli Twoja inicjatywa spełnia ten warunek, musisz przesłać do nas zgodę następującej treści: „Wyrażam zgodę na opublikowanie mojego wniosku złożonego do Programu Współorganizacji Projektów Biura Festiwalowego Impart 2016, w tym danych osobowych zawartych we wniosku, w celu wzięcia udziału w głosowaniu internetowym.” na adres mikrogranty@wroclaw2016.pl w nieprzekraczalnym terminie 3 dni.

27. CHCIAŁBYM/-ABYM DOWIEDZIEĆ SIĘ JAK DOKŁADNIE KOMISJA OCENIŁA MÓJ POMYSŁ, GDZIE MOGĘ ZOBACZYĆ SZCZEGÓŁOWĄ OCENĘ?

Aby otrzymać szczegółową ocenę swojego pomysłu odezwij się do nas na adres mikrogranty@wroclaw2016.pl, koniecznie przy użyciu adresu e-mail, którego użyłeś/-aś wypełniając formularz zgłoszeniowy.

28. CHCIAŁBYM/-ŁABYM ZAGŁOSOWAĆ NA mikroGRANTOWY PROJEKT, KTÓRY TRAFIŁ DO GŁOSOWANIA INTERNETOWEGO. GDZIE I JAK MOGĘ TO ZROBIĆ?

Na projekty, które biorą udział w głosowaniu internetowym, zawsze głosujemy przez tydzień, wypatruj terminów na naszej stronie, możesz zgłaszać poprzez stronę wroclaw.pl/mikrogranty/glosowanie.



Znajdziesz tam opisy wszystkich inicjatyw. Wybierz tę, która najbardziej Ci się podoba. Żeby oddać na nią głos, wpisz swój numer telefonu w wyznaczonym polu (na dole strony). Po chwili otrzymasz sms z kodem, który wpiszesz w rubrykę podpisaną „kod SMS”. Gotowe! Twój ulubiony projekt jest o krok bliżej do zwycięstwa. Pamiętaj – Twój numer jest szyfrowany i usuwany z bazy danych po oddaniu przez Ciebie głosu, a otrzymana wiadomość z kodem bezpłatna! Niestety nie można oddawać głosów zza granicy.

29. PRZECZYTAŁEM/-AM UMOWĘ I NIEWIELE Z NIEJ NIE ROZUMIEM. DLACZEGO JEST TAK DŁUGA I MA TYLKO PUNKTÓW?

Biuro Festiwalowe Impart 2016 jest instytucją publiczną. Z tego powodu jesteśmy zobowiązani do drobiazgowego rozliczania się z przekazanych nam środków i tego samego musimy oczekiwać od naszych partnerów, czyli w przypadku współorganizacji projektu mikroGRANTOWEGO, od Ciebie. Jeśli konkretne zapisy w umowie są niezrozumiałe lub budzą Twoje wątpliwości, zwróć się z pytaniem bezpośrednio do nas, czekamy pod adresem mikrogranty@wroclaw2016.pl.

30. CZY UDZIELAJĄC „NIEODWOŁALNEJ, NIEOGRANICZONEJ CZASOWO LICENCJI DO PROJEKTU” POZBYWAM SIĘ MOJEGO POMYSŁU I NIE BĘDĘ MÓGŁ/-A ROBIĆ GO SAM/-A LUB Z INNYM PARTNEREM?

Prawa do Twojego projektu pozostają przy Tobie. Możesz z niego swobodnie korzystać oraz w przyszłości realizować go z dowolnym partnerem/ami. Pomiędzy udzieleniem licencji a wyzyciem się praw jest taka różnica jak pomiędzy zawarciem umowy sprzedaży (przekazanie praw) a umowy najmu (udzielenie licencji). My mamy prawo do korzystania z Twojego projektu, ale tylko w zakresie niezbędnym do jego realizacji, archiwizacji, dokumentacji, informacji czy promocji. Licencja jest nam niezbędna do mówienia o Twoim działaniu oraz chwalenia się nim po jego zakończeniu. Dzięki niej możemy też np. korzystać z jego fragmentów, łączyć je z innymi dziełami lub dokonywać tłumaczeń.

31. DLACZEGO W UMOWIE POJAWIA SIĘ KWOTA 5 100 ZŁ BRUTTO, JEŚLI KWOTA WSPARCIA WYNOŚI 5 000 ZŁ BRUTTO?

W ramach realizacji projektu jako partnerzy korzystamy ze swoich logotypów, mówimy o projekcie w wywiadach, promujemy swoje wydarzenia w mediach społecznościowych. Kwota 100 zł brutto, jest kosztem tych świadczeń promocyjnych, które zapewniamy sobie nawzajem.

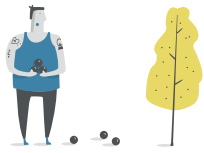
Sumę 100 zł brutto wyrównujemy na podstawie rachunku barterowego (zerującego się), to znaczy, że nic Cię to nie kosztuje.

32. JAK POWINIENEM/-AM POPRAWNIE UZUPEŁNIĆ HARMONOGRAM ORAZ BUDŻET PROJEKTU?

Na etapie negocjacji będziemy potrzebować zaktualizowanego harmonogramu i budżetu Twojego projektu. Być może coś się zmieniło od kiedy zgłosiłeś/-aś swoją inicjatywę? W rubryce „DZIAŁANIE” wpisz główne składowe swojego projektu, np. „przygotowanie wydarzenia”, „przeprowadzenie wydarzenia”, „promocja projektu.” W rubryce „ZADANIE” wpisz pomniejszych czynności, które składają się na „większe działanie”, np. kolportaż plakatów, pozyskanie partnerów, zakup materiałów. W rubrykach „KOSZTY” zaznacz kto zapewnia dane działania (kto pokrywa koszty, kto zapewnia kontrahenta lub materiały) do wyboru masz siebie albo nas (w przypadku gdy to ESK WROCŁAW 2016 płaci za zakupy). Jeśli masz wątpliwości czy dobrze wypełniłeś harmonogram – nie wahaj się i napisz do nas przed spotkaniem.

33. CZY PO ZAKOŃCZENIU NASZEJ WSPÓŁPRACY MOGĘ STARAĆ SIĘ O DOFINANSOWANIE MOJEJ INICJATYWY ZE ŚRODKÓW NP. URZĘDU MIEJSKIEGO?

Po zakończeniu współpracy z mikroGRANTAMI możesz starać się o dofinansowanie swojego projektu ze środków miejskich. Projekt, który realizujesz razem z nami nie może być jednocześnie wspierany ze środków Urzędu Miasta i realizowany przez nas aby uniknąć podwójnego finansowania ze środków publicznych → patrz punkt 18.



34. CZYM JEST „RAMA PROMOCYJNA” PROJEKTU? JAK, GDZIE I PO CO MAM JĄ STOSOWAĆ?

Rama promocyjna jest swego rodzaju „znakiem jakości mikroGRANTÓW”. Dzięki charakterystycznemu piktogramowi (logotyp) naszego programu oraz logotypom partnerów, na pierwszy rzut oka można rozpoznać, że ze sobą współpracujemy.

Na ramę składa się pasek z logotypami oraz piktogram programu. Będziemy umieszczać je na wszystkich materiałach promocyjnych Twojego projektu- ulotkach, plakatach, broszurach. Musi być używany w niepodzielnej formie, na jego końcu jest miejsce na Twoich partnerów. Poprawną ramę promocyjną i zasady jej użycia znajdziesz na końcu umowy.

35. DLACZEGO W PRZYPADKU KORZYSTANIA Z DZIEŁ INNYCH OSÓB MUSZĘ POSTARAĆ SIĘ O LICENCJĘ, BY JE WYKORZYSTAĆ W PROJEKCIE I PRACACH NAD NIM?

Na to pytanie najlepiej odpowiedzieć posługując się przykładem: jeśli chcesz wyświetlić film lub wystawić spektakl na podstawie cudzego tekstu, zgodnie z polskim prawem musisz opłacić wszystkie niezbędne licencje oraz uzyskać zgody od ich twórców lub twórczyń. Podobnie jest w przypadku wykorzystania cudzych dzieł w Twoim mikroGRANTOWYM projekcie.

Jeśli nie wiesz od czego zacząć i jak to zorganizować -nie przejmuj się. Pomożemy Ci zadbać o niezbędne dokumenty i dotrzeć do odpowiednich instytucji. Pamiętaj jednak, że dla komisji pozytywnym sygnałem będzie, że pomyślałeś/-aś o tych sprawach już na etapie formułowania projektu i zarezerwowałeś/-aś na to konieczne pieniądze.

36. CZY JAKO OSOBA ORGANIZUJĄCA PROJEKT MOGĘ TEŻ OTRZYMYWAĆ WYNAGRODZENIE ZA PRACĘ, KTÓRĄ WYKONUJĘ JAKO ORGANIZATOR?

Tak, nie ma problemu żebyś zaplanował w budżecie wynagrodzenie za swoją pracę. Zachęcamy by było ono proporcjonalne do całościowej kwoty naszego wsparcia i innych zakupów zaplanowanych w Twoim projekcie. Pamiętaj, że komisja zwraca na to uwagę.

37. DLACZEGO, KIEDY I KOMU MAM ZŁOŻYĆ SPRAWOZDANIE?

Sprawozdanie powinieś/-aś dostarczyć do nas, zespołu mikroGRANTÓW, najpóźniej dwa tygodnie po zakończeniu naszej współpracy. Wzór sprawozdania składa się z kilku pytań dotyczących projektu. Chcemy dowiedzieć się czy jesteś zadowolony/-na ze swoich działań, jakie masz rekomendacje na przyszłość i co Twoim zdaniem wymaga usprawnienia w działaniu samego Programu. Twoje zdanie wykorzystujemy w pracach nad ulepszeniem Programu oraz jako rady i wskazówki dla kolejnych uczestników mikroGRANTÓW, którzy być może będą chcieli realizować podobne pomysły. Wzór sprawozdania znajdziesz na końcu umowy, którą z Tobą podpiszemy.